

Onderzoek Cito Eindtoets Basisonderwijs

Methode en deelname

Van 16 tot en met 24 januari 2013 heeft een online survey over de Cito Eindtoets Basisonderwijs opengestaan voor het Basisonderwijs. De vragen zijn opgenomen in bijlage A. Vanuit CNV Onderwijs zijn 15.578 van hen uitgenodigd aan de enquête deel te nemen. 2.391 personen hebben dit gedaan: een response van 15%. Van de respondenten is 26% man. 11% is schoolleider en 89% leerkracht. Van de leerkrachten heeft 28% groep 8. In tabel 1 is de verdeling van de respondenten over de provincies weergegeven.

Tabel 1. Verdeling van respondenten over de provincies

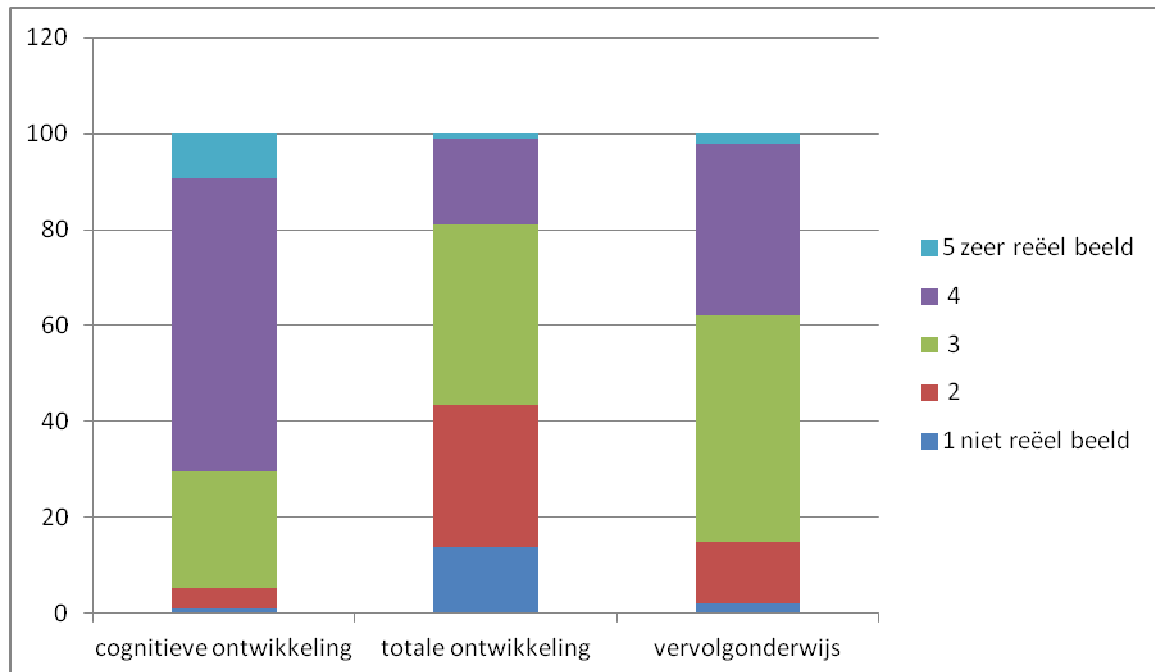
| | n | % |
|---------------|--------------|---------------|
| Drenthe | 67 | 2,8% |
| Flevoland | 64 | 2,7% |
| Friesland | 134 | 5,6% |
| Gelderland | 328 | 13,7% |
| Groningen | 60 | 2,5% |
| Limburg | 227 | 9,5% |
| Noord-Brabant | 364 | 15,2% |
| Noord-Holland | 282 | 11,8% |
| Overijssel | 184 | 7,7% |
| Utrecht | 183 | 7,7% |
| Zeeland | 59 | 2,5% |
| Zuid-Holland | 438 | 18,3% |
| <i>Totaal</i> | <i>2.391</i> | <i>100,0%</i> |

Resultaten

Als eerste is gevraagd in hoeverre de Cito Eindtoets Basisonderwijs een reëel beeld oplevert van

- Cognitieve vaardigheden van leerlingen
- De totale ontwikkeling van een leerling
- De mogelijkheden van de leerling in vervolgonderwijs

De resultaten zijn weergegeven in figuur 1.



Figuur 1. Mening over in hoeverre de Cito Eindtoets Basisonderwijs een reëel beeld geeft op een aantal gebieden (n=2.178).

Bij de cognitieve vaardigheden geeft een meerderheid een positief antwoord (70% score 4 en 5) en is 24% neutraal (score 3), bij de totale ontwikkeling geeft 43% een negatief (score 1 en 2) en 38% een neutraal oordeel, bij de mogelijkheden van de leerling voor het vervolgonderwijs is 47% neutraal, 38% positief en 15% negatief.

In tabel 2, 3 en 4 zijn de scores opgenomen met betrekking tot de cognitieve ontwikkeling, totale ontwikkeling van de leerling en mogelijkheden van de leerlingen voor vervolgonderwijs verdeeld over schoolleiders en leerkrachten en over leerkrachten van groep 8 en leerkrachten van andere groepen. (score 1 en 2: negatief; score 3: neutraal; score 4 en 5: positief)

Tabel 2: mening over in hoeverre de Cito Eindtoets Basisonderwijs een reëel beeld geeft over de cognitieve ontwikkeling van leerlingen verdeeld over schoolleiders en leerkrachten en over leerkrachten van groep 8 en van andere groepen.

| | Schoolleider (n=242) | Leerkracht (lk) (n=1.936) | Lk groep 8 (n=528) | Lk niet groep 8 (n=1.408) |
|----------------|-------------------------|------------------------------|-----------------------|------------------------------|
| Negatief (1-2) | 5% | 5% | 6% | 5% |
| Neutraal (3) | 17% | 25% | 22% | 27% |
| Positief (4-5) | 79% | 70% | 72% | 68% |
| <i>Totaal</i> | <i>101%</i> | <i>100%</i> | <i>100%</i> | <i>100%</i> |

Over het beeld dat de Cito Eindtoets geeft van de cognitieve ontwikkeling van de leerlingen zijn de schoolleiders positiever dan de leerkrachten, de leerkrachten van groep 8 zijn iets positiever dan de overige leerkrachten.

Tabel 3: mening over in hoeverre de Cito Eindtoets Basisonderwijs een reëel beeld geeft over de totale ontwikkeling van leerlingen verdeeld over schoolleiders en leerkrachten en over leerkrachten van groep 8 en van andere groepen.

| | Schoolleider (n=242) | Leerkracht (lk) (n=1.936) | Lk groep 8 (n=528) | Lk niet groep 8 (n=1.408) |
|----------------|-------------------------|------------------------------|-----------------------|------------------------------|
| Negatief (1-2) | 54% | 42% | 45% | 41% |
| Neutraal (3) | 31% | 39% | 37% | 39% |
| Positief (4-5) | 15% | 19% | 18% | 20% |
| <i>Totaal</i> | <i>100%</i> | <i>100%</i> | <i>100%</i> | <i>100%</i> |

Over het beeld dat de Cito Eindtoets geeft van de totale ontwikkeling van de leerlingen zijn de schoolleiders negatiever dan de leerkrachten. Tussen leerkrachten van groep 8 en die van andere groepen is er nauwelijks verschil.

Tabel 4: mening over in hoeverre de Cito Eindtoets Basisonderwijs een reëel beeld geeft over de mogelijkheden van leerlingen in vervolgonderwijs verdeeld over schoolleiders en leerkrachten en over leerkrachten van groep 8 en van andere groepen.

| | Schoolleider (n=242) | Leerkracht (lk) (n=1.936) | Lk groep 8 (n=528) | Lk niet groep 8 (n=1.408) |
|----------------|-------------------------|------------------------------|-----------------------|------------------------------|
| Negatief (1-2) | 13% | 15% | 15% | 15% |
| Neutraal (3) | 45% | 47% | 42% | 49% |
| Positief (4-5) | 42% | 38% | 42% | 36% |
| <i>Totaal</i> | <i>100%</i> | <i>100%</i> | <i>99%</i> | <i>100%</i> |

Tussen schoolleiders en leerkrachten is er nauwelijks verschil in hun mening over het beeld dat de Cito Eindtoets geeft van de mogelijkheden van leerlingen voor vervolgonderwijs. De leerkrachten van groep 8 zijn iets positiever hierover dan de andere leerkrachten.

Gevraagd is in hoeverre men de scores van de Cito Eindtoets Basisonderwijs geschikt vindt bij het bepalen van de leeropbrengst van de leerlingen. In tabel 5 staan de resultaten.

Tabel 5. In hoeverre zijn de scores van de Cito Eindtoets Basisonderwijs geschikt bij het bepalen van de leeropbrengst (n=2.390)

| | |
|---------------------|---------------|
| 1 = zeer ongeschikt | 3,8% |
| 2 | 15,3% |
| 3 | 51,1% |
| 4 | 27,7% |
| 5 = zeer geschikt | 2,1% |
| <i>Totaal</i> | <i>100,0%</i> |

Ook hier zeer veel neutrale antwoorden. 30% is positief (score 4 en 5) en 19% negatief (score 1 en 2).

In tabel 6 zijn deze scores verdeeld over schoolleiders en leerkrachten en over leerkrachten van groep 8 en van andere groepen.

Tabel 6: mening over in hoeverre de Cito Eindtoets Basisonderwijs geschikt is bij het bepalen van de leeropbrengst van leerlingen verdeeld over schoolleiders en leerkrachten en over leerkrachten van groep 8 en van andere groepen.

| | Schoolleider (n=268) | Leerkracht (lk) (n=2.122) | Lk groep 8 (n=587) | Lk niet groep 8 (n=1.535) |
|----------------|-------------------------|------------------------------|-----------------------|------------------------------|
| Negatief (1-2) | 27% | 18% | 22% | 17% |
| Neutraal (3) | 44% | 52% | 46% | 54% |
| Positief (4-5) | 29% | 30% | 32% | 29% |
| <i>Totaal</i> | <i>100%</i> | <i>100%</i> | <i>100%</i> | <i>100%</i> |

Schoolleiders zijn wat negatiever dan leerkrachten in hun oordeel over de geschiktheid van de Cito Eindtoets bij het bepalen van leeropbrengst. Leerkrachten van groep 8 zijn meer uitgesproken in hun oordeel hierover dan andere leerkrachten (minder neutrale scores).

In tabel 7 de antwoorden op de vraag in hoeverre men de scores op de Cito Eindtoets Basisonderwijs geschikt vindt voor het bepalen van de kwaliteit van het onderwijs van de eigen school.

Tabel 7. In hoeverre vindt men de scores op de Cito Eindtoets Basisonderwijs geschikt voor het bepalen van de kwaliteit van het onderwijs van de eigen school (n=2.390)

| | |
|---------------------|---------------|
| | |
| 1 = zeer ongeschikt | 16,7% |
| 2 | 31,8% |
| 3 | 37,5% |
| 4 | 13,2% |
| 5 = zeer geschikt | 0,8% |
| <i>Totaal</i> | <i>100,0%</i> |

48% is hier negatief, 38% neutraal en 14% positief.

In tabel 8 zijn deze scores verdeeld over schoolleiders en leerkrachten en over leerkrachten van groep 8 en van andere groepen.

Tabel 8: mening over in hoeverre men de Cito Eindtoets Basisonderwijs geschikt vindt voor het bepalen van de kwaliteit van het onderwijs van de eigen school verdeeld over schoolleiders en leerkrachten en over leerkrachten van groep 8 en van andere groepen.

| | Schoolleider (n=268) | Leerkracht (lk) (n=2.122) | Lk groep 8 (n=587) | Lk niet groep 8 (n=1.535) |
|----------------|-------------------------|------------------------------|-----------------------|------------------------------|
| Negatief (1-2) | 57% | 48% | 53% | 45% |
| Neutraal (3) | 31% | 38% | 34% | 40% |
| Positief (4-5) | 12% | 14% | 13% | 15% |
| <i>Totaal</i> | <i>100%</i> | <i>100%</i> | <i>100%</i> | <i>100%</i> |

Schoolleiders oordelen negatiever dan leerkrachten over de geschiktheid van de Cito Eindtoets voor het bepalen van de kwaliteit van het onderwijs van de eigen school, leerkrachten van groep 8 oordelen hier negatiever dan leerkrachten van andere groepen.

De timing van de centrale eindtoets in 2015 (in april/mei) vindt men duidelijk beter dan het moment van afname van de huidige Citotoets in februari (tabel 9). 64% is het hiermee eens, 24% niet.

Tabel 9. Mening over de vraag of de timing van de centrale eindtoets in 2015 (in april/mei) beter is dan het moment van afname van de huidige Citotoets in februari (n=2.391)

| | |
|---------------|---------------|
| | |
| Eens | 63,7% |
| Oneens | 24,1% |
| Geen mening | 12,2% |
| <i>Totaal</i> | <i>100,0%</i> |

In tabel 10 zijn deze scores over de timing verdeeld over schoolleiders en leerkrachten en over leerkrachten van groep 8 en van andere groepen.

Tabel 10: mening over de vraag of de timing van de centrale eindtoets in 2015 (in april/mei) beter is dan het moment van afname van de huidige Citotoets in februari verdeeld over schoolleiders en leerkrachten en over leerkrachten van groep 8 en van andere groepen.

| | Schoolleider (n=268) | Leerkracht (lk) (n=2.122) | Lk groep 8 (n=587) | Lk niet groep 8 (n=1.535) |
|---------------|-------------------------|------------------------------|-----------------------|------------------------------|
| Eens | 52% | 65% | 57% | 68% |
| Oneens | 35% | 23% | 33% | 19% |
| Geen mening | 12% | 12% | 11% | 13% |
| <i>Totaal</i> | <i>99%</i> | <i>100%</i> | <i>101%</i> | <i>100%</i> |

Leerkrachten oordelen positiever over het tijdstip april/mei dan schoolleiders. Dit geldt vooral voor leerkrachten uit andere groepen dan groep 8.

In een meerkeuzevraag kon men aangeven wie of wat het beste kan bepalen wat het niveau van een leerling is aan het eind van het basisonderwijs en welk advies deze meekrijgt. In de scores in tabel 11 is af te lezen dat men bij een gedwongen keuze kiest voor de groepsleraar of het leerlingvolgsysteem en niet voor de Cito Eindtoets.

Tabel 11. Wie of wat kan het beste het eindniveau van de leerling bepalen en het advies dat deze meekrijgt (n=2.391).

| | |
|----------------------------------|---------------|
| | |
| De Cito Eindtoets Basisonderwijs | 1,1% |
| De groepsleraar | 56,1% |
| Het leerlingvolgsysteem | 41,6% |
| Geen mening | 1,2% |
| <i>Totaal</i> | <i>100,0%</i> |

In tabel 12 zijn deze scores verdeeld over schoolleiders en leerkrachten en over leerkrachten van groep 8 en van andere groepen.

Tabel 12: mening over de vraag wie of wat het beste het eindniveau van de leerling kan bepalen en het advies dat deze meekrijgt verdeeld over schoolleiders en leerkrachten en over leerkrachten van groep 8 en van andere groepen.

| | Schoolleider (n=268) | Leerkracht (lk) (n=2.122) | Lk groep 8 (n=587) | Lk niet groep 8 (n=1.535) |
|-------------------------------------|-------------------------|------------------------------|-----------------------|------------------------------|
| De Cito Eindtoets Basisonderwijs | 0% | 1% | 1% | 1% |
| De groepsleraar | 58% | 56% | 61% | 54% |
| Het leerlingvolgstelsysteem | 42% | 42% | 37% | 43% |
| Geen mening | 0% | 1% | 0% | 2% |
| <i>Totaal</i> | <i>100%</i> | <i>100%</i> | <i>99%</i> | <i>100%</i> |

Tussen schoolleiders en leerkrachten is er geen verschil, leerkrachten van groep 8 kiezen vaker voor de groepsleraar en minder vaak voor het leerlingvolgstelsysteem dan hun collega's van andere groepen.

Als laatste is gevraagd wat men vindt van een verplichte centrale eindtoets op het gebied van taal, rekenen/wiskunde die de regering in 2015 wil invoeren. 56% vindt dat het niet moet gebeuren of heeft er twijfels bij, 43% is er positiever over (zij geven vooral aan er geen problemen mee te hebben; tabel 13).

Tabel 13. Wat vindt men van een centrale eindtoets voor taal en rekenen/wiskunde die de regering in 2015 wil invoeren (n=2.391).

| | |
|--------------------------------|---------------|
| | |
| Dat is een goede zaak | 8,0% |
| Daar heb ik geen problemen mee | 34,8% |
| Daar heb ik twijfels bij | 36,7% |
| Dat zou niet moeten gebeuren | 19,0% |
| Geen mening | 1,5% |
| <i>Totaal</i> | <i>100,0%</i> |

In tabel 14 zijn deze scores verdeeld over schoolleiders en leerkrachten en over leerkrachten van groep 8 en van andere groepen.

Tabel 14: mening over de vraag wat vindt men van een centrale eindtoets voor taal en rekenen/wiskunde die de regering in 2015 wil invoeren, verdeeld over schoolleiders en leerkrachten en over leerkrachten van groep 8 en van andere groepen.

| | Schoolleider (n=268) | Leerkracht (Ik) (n=2.122) | Lk groep 8 (n=587) | Lk niet groep 8 (n=1.535) |
|--------------------------------|-------------------------|------------------------------|-----------------------|------------------------------|
| Dat is een goede zaak | 6% | 8% | 9% | 8% |
| Daar heb ik geen problemen mee | 33% | 35% | 40% | 33% |
| Daar heb ik twijfels bij | 26% | 38% | 31% | 41% |
| Dat zou niet moeten gebeuren | 34% | 17% | 20% | 16% |
| Geen mening | 1% | 2% | 1% | 2% |
| <i>Totaal</i> | <i>100%</i> | <i>100%</i> | <i>101%</i> | <i>100%</i> |

Schoolleiders zijn wat stilliger in hun afwijzing dan leerkrachten, leerkrachten van groep 8 hebben hier vaker geen problemen mee en minder vaak twijfels bij dan leerkrachten van andere groepen

Tot slot is er de open vraag gesteld of men nog iets kwijt wil over het onderwerp van de peiling. Ruim 1.100 respondenten hebben hier een reactie gegeven. Deze reacties zijn apart verkrijgbaar.

Bijlage A. Vragenlijst

1 Wat is uw geslacht?

Vraag

(single response)

Man

Vrouw

2 Wat is uw functie?

Vraag

(single response)

Schoolleider [> 4. In welke provincie staat de school waar ...]

Leerkracht

3 Bent u leerkracht van groep 8?

Vraag

(single response)

Ja

Nee

4 In welke provincie staat de school waar u werkt?

Selectbox

Drenthe

Flevoland

Friesland

Gelderland

Groningen

Limburg

Noord-Brabant

Noord-Holland

Overijssel

Utrecht

Zeeland

Zuid-Holland

5 In hoeverre levert de CITO Eindtoets Basisonderwijs een reëel beeld op van leerlingen op de volgende gebieden? (1 = niet reëel beeld tot 5 = zeer reëel beeld)

Tabelvraag plus

1 2 3 4 5

Cognitieve vaardigheden

Totale ontwikkeling leerling

Mogelijkheden leerling in vervolgonderwijs

6 In hoeverre zijn scores van de CITO Eindtoets Basisonderwijs naar uw mening geschikt bij het bepalen van de leeropbrengst van een leerling?

Vraag

(single response)

1 = zeer ongeschikt

2

3

4

5 = zeer geschikt

7 In hoeverre zijn de scores van de CITO Eindtoets Basisonderwijs naar uw mening geschikt voor het bepalen van de kwaliteit van het onderwijs van uw school?

Vraag

(single response)

1 = zeer ongeschikt

2

3

4

5 = zeer geschikt

8 De timing van de centrale eindtoets in april/mei in 2015 is beter dan het moment van afname van de huidige citotoets in februari.

Vraag

(single response)

Eens

Oneens

Geen mening

9 Wie of wat kan volgens u het beste bepalen wat het niveau van een leerling is aan het eind van de basisschool en welk advies hij/zij dus meekrijgt?

Vraag

(single response)

De Cito eindtoets basisonderwijs

De groepsleraar

Het leerlingvolgsysteem

Geen mening

10 De regering heeft besloten dat leerlingen in 2015 een verplichte centrale eindtoets moeten maken op het gebied van taal, rekenen/wiskunde. Wat vindt u van een verplichte centrale eindtoets?

Vraag

(single response)

Dat is een goede zaak

Daar heb ik geen problemen mee

Daar heb ik twijfels bij

Dat zou niet moeten gebeuren

Geen mening

11 Wilt u nog iets kwijt over het onderwerp van deze peiling?

Open vraag

(groot)

invulveld

12 Wilt u eventueel benaderd worden door Schooljournaal of andere media om uw mening toe te lichten?

Vraag

(single response)

Nee

Ja, e-mailadres: ...

invulveld